

INFORME

UNAC y GRAIN
Febrero 2015

LOS ACAPARADORES DE TIERRAS EN EL CORREDOR DE NACALA

Una nueva era de lucha contra las plantaciones coloniales en el Norte de Mozambique



Los campesinos del norte Mozambique están luchando para conservar sus tierras, debido a que los gobiernos y las compañías extranjeras se movilizan agresivamente buscando instalar proyectos agroindustriales a gran escala. Se les ha dicho que estos proyectos les traerán beneficios. Pero, hasta ahora, la experiencia del país con los inversionistas extranjeros en agricultura ha sido desastrosa. (Foto: Erico Waga para GRAIN)



De la liberación a la independencia

Mozambique declaró la independencia el 25 de Junio de 1975, después de una década de lucha armada. Los campesinos, trabajadores y estudiantes de Mozambique derrotaron al imperio portugués, guiados por un ideal común de “libertad de los humanos y la tierra”.

Los ideales de la lucha de liberación nacional están consagrados en la primera Constitución de la República, que reconoce el derecho del pueblo de Mozambique a resistir todas las formas de opresión. Estos ideales resuenan también en el primer himno de la República de Mozambique, que promete que el país enterrará el imperialismo y la explotación.

La tierra fue particularmente importante para la lucha de liberación del país. Los colonos portugueses ocupaban vastas extensiones de las tierras más fértiles del país. Cuando Mozambique alcanzó la independencia, estas tierras fueron recuperadas y nacionalizadas de inmediato. Bajo la constitución de 1975, el Estado —a nombre del pueblo de Mozambique— se convirtió en el propietario de todas las tierras en el país. La constitución también reconoció que la agricultura era la base del desarrollo y que la industria era su principal motor, algo que habría de apuntarse con una política de industrialización nacional, encabezada por las compañías estatales y las cooperativas.

Un año después de la independencia, estalló una brutal guerra civil que terminó sólo con la fundación de una segunda república en 1992, como resultado de los Acuerdos Generales de Paz de Roma, firmados entre el gobierno y RENAMO.

A esto le siguieron dos décadas de políticas de ajuste estructural impuestas por el Banco Mundial y el Fondo Monetario Internacional (FMI). Hoy, 40 años después de la independencia, la visión revolucionaria de los movimientos de liberación nacional está hecha pedazos y el gobierno de Mozambique está completamente dominado por la ideología neoliberal, que depende estrictamente de la inversión extranjera para el desarrollo de todos los sectores económicos, ya sea agricultura, infraestructura, pesca, turismo, extracción de recursos, salud y educación.

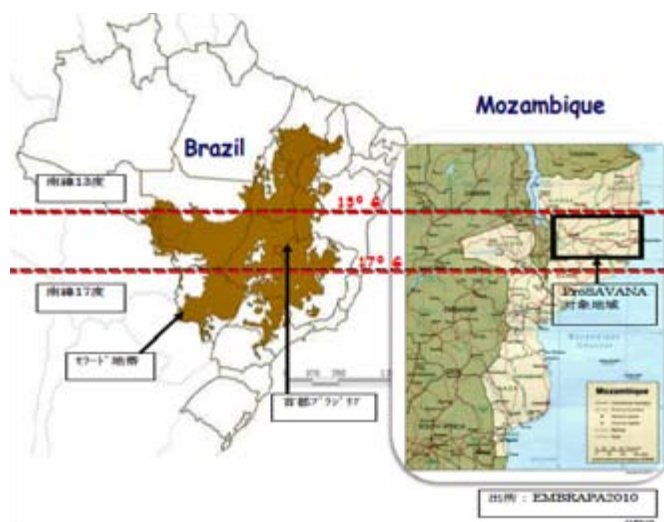
La inversión extranjera, de esta manera, se expandió en años recientes por todo el país. Según el Banco Nacional de Mozambique, el flujo neto de la inversión extranjera directa en 2013, alcanzó los 5 mil 900 millones de dólares, 15.8% más que en 2012, haciendo de Mozambique el tercer destino más grande para la inversión extranjera directa en África.¹ La mayor parte de este capital se ha ido a la extracción de recursos, como

minería y exploración de hidrocarburos. Pero la agricultura también está emergiendo como un importante destino para las compañías extranjeras, especialmente en el Corredor de Nacala, un extenso tramo de fértiles tierras, que atraviesa el norte de Mozambique, donde millones de familias campesinas viven y hacen agricultura.

Más allá de esto, estas inversiones son el resultado de una alianza muy fuerte entre el capital internacional, a través de las grandes corporaciones multinacionales con el apoyo del gobierno en sus países de origen, y la élite político-económica, con la intención de explotar las principales regiones agro-ecológicas del país y el potencial minero y de hidrocarburos.

Es en este contexto que nuestra investigación analiza los movimientos de los diferentes actores en la ocupación y apropiación del Corredor de Nacala, una de las regiones más ricas del país que, además de ser el hábitat de los principales ecosistemas del país, es el repositorio de las reservas de numerosos minerales.

Una nueva era de plantaciones en el norte de Mozambique



Diapositiva de una presentación realizada por el Ministerio de Agricultura de Mozambique sobre el proyecto ProSavana durante la Conferencia Triangular del Pueblo, Maputo, 8 de agosto de 2013. La diapositiva muestra que el proyecto busca reproducir la rápida expansión de las plantaciones de soja ocurrida en el Cerrado brasileño.² (ProSavana)

El creciente interés foráneo en las tierras cultivables no es único de Mozambique. Todo el continente africano es presa de una aidez despiadada por la tierra cultivable. Desde 2008, las compañías extranjeras han

1. Banco de Moçambique, Relatorio Anual 2013.

2. Detalles adicionales de la Conferencia están disponibles den UNAC aquí (en Portugués): <http://tinyurl.com/lgm7d8v>



ProSavana transferirá 14 millones de hectáreas de tierras actualmente cultivadas por campesinos a empresas extranjeras. (Foto: Erico Waga para GRAIN)

estado estrujando África en busca de tierras fértiles para producir mercaderías agrícolas de exportación. Ya se han firmado cientos de acuerdos, cubriendo millones de hectáreas.

La fiebre de tierra cultivable de África, es en parte el resultado de la crisis de los precios de los alimentos del año 2008, que dificultó que los países dependientes de importaciones de alimentos lograran el abastecimiento necesario a precios razonables. En respuesta, alguno de los más ricos países importadores de alimentos, como los estados del Golfo, China y Japón, adoptaron nuevas políticas dando aliento a sus corporaciones para que adquirieran grandes fincas en el extranjero y así producir alimentos y exportarlos de vuelta a sus países de origen. África es vista como una de las nuevas fronteras, donde las mercancías agrícolas pueden ser producidas en forma barata y exportadas para abastecer la demanda creciente del mundo.

El año 2008 también fue el año de una severa crisis financiera. Como consecuencia del colapso bursátil, la industria financiera empezó a buscar nuevos activos, más seguros y rentables, donde pudieran poner los miles de millones de dólares que administran. En un par de años, cientos de nuevos mecanismos financieros se crearon con el fin de canalizar dinero hacia la adquisición de tierras cultivables y operaciones agrícolas.

Además, las corporaciones de alimentos y agronegocios dominantes en el mundo están cada vez más interesadas en África. Los mercados del Norte están saturados, y para compañías como Monsanto, Olam, Yara y Nestlé, África es una gran fuente de nuevas ganancias no explotadas. Sin embargo, las tierras, las

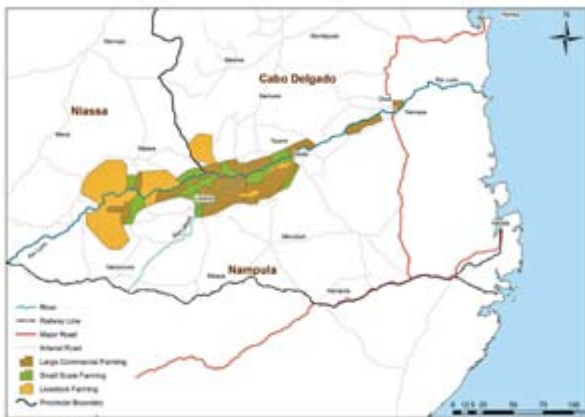
semillas y los sistemas alimentarios de África están sobre todo en manos de los campesinos y pastores, que alimentan a sus familias y abastecen los mercados locales fuera de la órbita de las cadenas globales de alimentos dominadas por las corporaciones. Para que estas compañías puedan crecer, la agricultura campesina tiene que ser reemplazada por plantaciones industriales a gran escala y los sistemas alimentarios locales tienen que ser reemplazados por las cadenas de corporaciones transnacionales de alimentos, que van desde las semillas a los estantes de los supermercados.

El resultado es que los campesinos y pastores de toda África están bajo una presión creciente de parte de los gobiernos y las compañías para que entreguen sus tierras y sus recursos hídricos. De acuerdo a un informe del Banco Mundial de 2010, más de 70% de las adquisiciones mundiales a gran escala en la década pasada, ocurrieron en el África Sub Sahariana, especialmente en Etiopía, Sudán y Mozambique.

Con descaro, el gobierno de Mozambique busca atraer esta ola de inversión agrícola extranjera hacia sus costas y, particularmente, al Corredor de Nacala, en el norte del país. Lo hace asociándose con gobiernos y donantes extranjeros, los más importantes Japón y Brasil, en un programa masivo conocido como ProSavana, que tiene por objetivo transformar 14 millones de hectáreas de tierra, actualmente cultivadas por agricultores campesinos que abastecen los mercados locales en esta área, en operaciones de agricultura en gran escala operadas por compañías extranjeras, que producen productos agrícolas baratos de exportación.

La Unión Nacional de Campesinos de Mozambique (Unac) ha estado liderando una campaña para hacer conciencia de la situación del Corredor de Nacala y oponerse a ProSavana. Una fuerte oposición nacional e internacional ha ayudado a desacelerar el proyecto e interferir con sus componentes más agresivos de acaparamiento de tierras.

Esto no significa que el gobierno y las compañías extranjeras se hayan rendido en su intención de tomar el control de las tierras y los recursos hídricos del Corredor de Nacala. En enero de 2014, funcionarios de gobierno de alto nivel se reunieron con empresarios para presentar un nuevo proyecto de desarrollo en la cuenca del río Lúrio. El desarrollo comprende un proyecto de agricultura masiva a lo largo del río Lúrio, en la intersección de las provincias de Niassa, Nampula y Cabo Delgado.



Diapositiva de una presentación hecha por la compañía Vale do Rio Lúrio en enero de 2014, que no está disponible en forma pública.

El proyecto de 4 mil 200 millones de dólares es supervisado por la llamada Companhia de Desenvolvimento do Vale do Rio Lúrio que parece estar manejada por TurConsult Ltda. TurConsult es propiedad de Rui Monteiro —un influyente empresario en Mozambique de la industria hotelera y del turismo— y Agrigane, una compañía sudafricana que proporciona servicios de consultoría y administración a muchos proyectos agroindustriales a gran escala en África, sobre todo en el sector azucarero. No está claro quien proporciona el financiamiento para el proyecto.

El plan de la compañía es construir dos represas hidroeléctricas de 40 MW y 15 MW en el río Lúrio y crear un sistema de riego que cubrirá 160 mil hectáreas, y desarrollar otras 140 mil hectáreas para agricultura de secano (o temporal), agricultura de subcontratación y producción ganadera. El proyecto se enfocará a la producción para la exportación de algodón, maíz, cereales

y ganado, así como caña de azúcar para biocombustible. Estimaciones preliminares indican que más de 500 mil personas que viven en el área serán afectadas por el proyecto. Como con ProSavana, los detalles del proyecto se han mantenido en secreto para el público, y fuentes anónimas señalan que ya fue enviado al Ministerio de Agricultura para su análisis, con la expectativa de que será aprobado por el Consejo de Ministros, como se requiere por ley para proyectos de esta magnitud.



Diapositiva adaptada de una presentación hecha por Companhia de Desenvolvimento de Vale do Rio Lúrio en enero de 2014.

El proyecto del Río Lúrio y ProSavana no deberían ser vistos separadamente. Son parte de una ofensiva más amplia, que involucra al Banco Mundial y la Nueva Alianza del G8 para la Seguridad Alimentaria y la Nutrición, con el fin de abrir Mozambique a los proyectos de agro negocios a gran escala.

La Nueva Alianza del G8 fue propuesta por el gobierno de Estados Unidos y firmada por unos 40 Estados, instituciones financieras y organizaciones multilaterales, en la cumbre del G8 en 2009 en L'Aquila, Italia.³ Como parte de la Nueva Alianza, se firmó un Acuerdo Marco con Mozambique, que se tradujo en una política pública nacional, el Plan Nacional de Inversión Agrícola (PNISA), que se convirtió en el plan base para el desarrollo agrícola en Mozambique.

Se suponía que el PNISA iba a responder a las prioridades de Mozambique, poniendo en práctica el recién formulado Plan Estratégico para el Desarrollo del Sector

3. El G8 señala que esta iniciativa sacará de la pobreza a 50 millones de africanos, incluyendo a 3 millones 100 mil mozambiqueños para 2022. Hasta el momento, diez países africanos firmaron los acuerdos marco bajo la Nueva Alianza: Benín, Burkina Faso, Costa de Marfil, Etiopía, Gana, Malawi, Mozambique, Nigeria, Senegal y Tanzania.

Agrícola (PEDSA). Pero a través del Acuerdo Marco de la Nueva Alianza, PNISA es amoldado para favorecer los intereses de las principales potencias globales, en especial los países del G8 y sus respectivas corporaciones, bajo la apariencia de mejorar “la seguridad alimentaria y nutricional” de Mozambique.⁴

Como parte de este acuerdo marco, el gobierno de Mozambique ya instituyó importantes reformas para facilitar la inversión extranjera en agronegocios. Esto incluye cambios en las leyes de tierras para proporcionar una asignación de títulos más flexible, conocida como un “derecho de uso y aprovechamiento de la tierra” (DUAT), y cambios a las leyes de semillas y fertilizantes para armonizarlas con las de la Comunidad de Desarrollo de África del Sur (SADC). Estas reformas son importantes para abrir la puerta a los proyectos de mega-agronegocios en el Corredor de Nacala.⁵

Otro proyecto importante en la ofensiva empresarial por apoderarse de las tierras es el Plan Estratégico para el Corredor de Nacala. Este plan atrae varias inversiones importantes en infraestructura, extracción de recursos, minería y transporte. El mapa que incluimos ilustra la red de inversiones en minería, agronegocios y transporte en el Corredor de Nacala y cómo está siendo conectada ésta a otros corredores de transporte regionales, mediante la restauración de 912 kilómetros de línea férrea que conecta el pueblo carbonero de Moatiza con el Puerto de Nacala. El Plan Estratégico es financiado por la Agencia Japonesa de Cooperación Internacional (JICA) —la compañía japonesa Mitsui es uno de los principales inversionistas en la mina de carbón en Moatiza, en el ferrocarril y en el puerto de Nacala. Es también un potencial inversionista en la producción agrícola en el área.⁶

El gobierno, las empresas y las agencias que promueven ProSavana y otros proyectos en el Corredor de Nacala, sostienen que los agricultores se beneficiarán con las nuevas inversiones, infraestructura y acceso a los mercados. También indican que los campesinos no



Imagen del Proyecto Estratégico del Corredor de Nacala de PEDEC (Proyecto das Estratégias de Desenvolvimento Económico do Corredor de Nacala, el Proyecto para Estrategias de Desarrollo Económico para el Corredor de Nacala), 2014.

serán desplazados de sus tierras para hacer lugar para las fincas de las corporaciones.

Sin embargo, hay señales claras que estos proyectos ya están favoreciendo el acaparamiento de tierras en el Corredor de Nacala. Varias compañías extranjeras, algunas en colaboración con empresas locales vinculadas a los miembros del partido gobernante de Mozambique, Frelimo, ya han adquirido grandes áreas de tierras cultivables en el área y han desplazado a miles de familias campesinas.

El dinero que actualmente se está volcando a los agronegocios en el Corredor de Nacala está reproduciendo, esencialmente, lo que los pueblos locales experimentaron bajo el colonialismo portugués. Durante el periodo colonial, la administración entregó displicente las tierras más fértiles del área a los inversionistas portugueses. En esa época a los mozambiqueños que cultivaban la tierra se compensó con pequeñas sumas, pero lo más frecuente es que fueran desalojados. Con la independencia en 1975, los inversionistas portugueses huyeron y los pueblos locales retornaron a sus tierras para retomar la agricultura. En algunos casos, las compañías estatales asumieron el control de las plantaciones coloniales, pero pocas de esas compañías fueron capaces de mantener la producción y las comunidades, más tarde, reclamaron también estas tierras.

Las leyes de tierras de Mozambique entregan a las comunidades la posesión sobre las tierras que han cultivado durante 10 años. Así, las antiguas propiedades coloniales volvieron a los campesinos locales. Pero a medida que el área está volviendo a ser un objetivo

4. Vunhanhe e Adriano (2014), *Segurança Alimentar e Nutricional em Moçambique: um longo caminho por trilhar*, artigo ainda publicado.

5. *Idem*.

6. El sitio web de la compañía Mitsui indica: “[Mitsui tiene el potencial de trabajar con SLC Agrícola de origen Brasileño para producir en los países que hablan portugués, como Angola y Mozambique, debe África abrirse a la agricultura a gran escala.](#)”



Foto de la casa de una familia reubicada por Mozaco. (Foto: Erico Waga para GRAIN)

para la inversión extranjera en agricultura, el gobierno de Mozambique se colude con los inversionistas extranjeros para entregarles extensos contratos de arriendo sobre estas mismas tierras. El eco colonial es reforzado por el hecho de que algunos inversionistas son familias portuguesas que se hicieron ricas durante el periodo colonial y ahora vuelve a Mozambique a establecer plantaciones en las mismas tierras que los colonos portugueses abandonaron hace 40 años. Pocos de ellos tienen conocimientos en agricultura, pero muchos tienen conexiones con influyentes miembros del partido gobernante Frelimo, que los ayudó a adquirir las tierras y manejar cualquier oposición que mostraran las comunidades locales.

A menudo las comunidades ni siquiera están conscientes de quién les acapara sus tierras. Es lo común que las compañías que toman posesión de sus tierras estén registradas en paraísos fiscales de ultramar, como Mauricio, donde la identidad de los propietarios de las compañías y los registros financieros se mantienen en secreto. Esto deja pocas opciones a las autoridades de Mozambique y a las comunidades afectadas, para obligar a estas compañías a rendir cuentas por sus acciones o asegurar que una cantidad mínima de sus ganancias quede dentro del país.

Nuestro informe, basado en artículos disponibles, documentos oficiales, entrevistas e informes de terreno, intenta brindar información detallada sobre los casos de acaparamiento de tierras para producción agrícola, que ocurren en el Corredor de Nacala. Desenmascara a algunos de los actores importantes involucrados y

muestra que los inversionistas extranjeros y su modelo industrial de agronegocios, están causando estragos en las comunidades campesinas locales y sus sistemas alimentarios. Este acaparamiento de tierras da una visión clara del tipo de “inversión” que los campesinos de Mozambique pueden esperar de ProSavana, el proyecto de Vale do Rio Lúrio y otras iniciativas que impulsan la inversión extranjera en agronegocios en el país.

Vuelve el colonialismo portugués

Mozaco y el Grupo Espirito Santo

La Corporación Agrícola de Mozambique (Mozaco) fue creada en Mozambique en junio del año 2013 por Rioforte Investments y João Ferreira dos Santos (JFS Holding).

Mozaco señala que adquirió un derecho de utilización y aprovechamiento de tierras por 2 mil 389 hectáreas cerca del pueblo de Natuto en el Distrito de Malema de la Provincia de Nampula en junio de 2013, donde tiene planes de cultivar soja y algodón. La compañía indica que su “objetivo es expandirse hasta las 20 mil hectáreas”. También intenta conseguir un contrato de producción con 116-170 agricultores en 83 hectáreas en un programa con la ONG estadounidense Technoserve.⁷

El área ocupada por Mozaco en la comunidad de Natuto, Puesto Administrativo de Canhunha, Distrito de Malema, es un área que en los tiempos coloniales fue

7. Rioforte Annual Report 2013.



El gobierno, las empresas y las agencias que promueven ProSavana y otros proyectos en el Corredor de Nacala, sostienen que los agricultores se beneficiarán con las nuevas inversiones, infraestructura y acceso a los mercados. (Foto: Erico Waga para GRAIN)

ocupada por hacendado de nombre Morgado, que producía tabaco y algodón en unas mil hectáreas. Después de la independencia, el gobierno nacionalizó las tierras e instaló una compañía estatal conocida como Unidade de Namele, que también operaba campos en los Distritos de Ribaué y Laulaua. En su apogeo, la finca estatal empleó a 5 mil trabajadores pero, en 1989, con la guerra civil intensificándose, fue cerrada.

“Cuando se cerró la compañía, a los trabajadores se les debían varios años de salarios atrasados”, dice un hombre de 48 años de Natuto, padre de 7 hijos, que trabajó en la finca de Unidade de Namele. “Pero, como era imposible reclamar debido al nivel de represión gubernamental en la época, muchos de nosotros terminamos tomando pequeñas parcelas de tierra de la finca estatal, de entre 1 a 5 hectáreas, que cultivamos hasta hoy. La compañía Joao Ferreira dos Santos cultivaba unas pocas hectáreas de tabaco Virginia a comienzos de los años 90, pero abandonó estas operaciones hace años”.⁸

Bajo la legislación de tierras de Mozambique, se supone que las familias que ocuparon y cultivaron las tierras por más de una década, como las que cultivaron las tierras de la antigua finca de Unidade de Namele, tienen garantizados los derechos de utilización y aprovechamiento de tierras, que prohíben a cualquier empresa o agencia estatal desalojarlos de la tierra, a menos que sea con un claro interés público, como la construcción de hospitales, escuelas o autopistas.

Sin embargo, los líderes locales, señalan que Mozaco ya ha desalojado a mil 500 campesinos para dejar sitio a las operaciones empresariales. La organización

8. Entrevista con un miembro de la comunidad afectada por el proyecto Mozaco (Malema, julio 2014).

ADECRU calcula que varios miles más perderán sus tierras si se permite a la compañía expandirse a 20 mil hectáreas.⁹ Y no solamente el acceso a la tierra es parte de lo que está en juego para las comunidades: Mozaco, sin dudas, eligió el área porque está situada entre dos importantes ríos, el Malema y el Nataleia, donde 4 mil 500 familias viven y cultivan la tierra. Estas familias ahora arriesgan perder el acceso a sus tierras y al agua que necesitan para hacer agricultura y sobrevivir.

Durante la temporada de 2012-2013, Mozaco cultivó soja en unas 200 hectáreas. En la segunda temporada se expandió a 400 hectáreas. Diez familias perdieron sus hogares en el proceso, y se les pagó como compensación una suma entre 3 mil Mt (90 dólares) a 10 mil Mt (300 dólares). La iglesia local de Santa Lucia también fue destruida y a mil 500 agricultores se les prohibió el acceso a las tierras en el área, sin ninguna compensación y en completa violación a la ley de tierras.¹⁰

JFS Holding es 100% propiedad de la familia Ferreira dos Santos de Portugal. Tienen una larga historia de intervención en la agricultura de Mozambique y JFS

9. Clement Ntauz, “Peasants accuse presidential candidates of marginalising small scale agriculture” (Campesinos acusan a los candidatos presidenciales de marginalizar a la pequeña agricultura), ADECRU, 6 de octubre, 2014.

10. Lei de Terra e o decreto nº 31/2012, del 8 de agosto, Regulamento sobre o Processo de Reassentamento Resultante de Actividades Economicas. Punto 2, artículo 24 del Decreto Nº 31/2012, señala que el reasentamiento sin la autorización apropiada de parte de las autoridades competentes está sujeto a una multa de entre 2 a 5 millones de MT (60-150 mil dólares) y la implementación de un reasentamiento no autorizado está sujeto a una multa igual al 10% del presupuesto del proyecto total.

es hoy la compañía algodонера más grande del país. El propietario mayoritario de Mozaco, sin embargo, es Rioforte Investments, con 60% de las acciones de la compañía.¹¹

Rioforte es una compañía con sede en Luxemburgo creada en 2009 para administrar los activos no financieros del Grupo Espirito Santo —una dinastía financiera portuguesa con profundas conexiones políticas, que está actualmente involucrada en el peor escándalo económico que haya golpeado a Portugal.

En mayo de 2014, el Banco de Portugal publicó una auditoría cuestionando la transparencia y estabilidad financiera de la principal compañía del Grupo Espirito Santo, el Banco Espirito Santo. A esto le siguió, en agosto, un controvertido rescate de 4 mil quinientos millones de euros para el Banco Espirito Santo, con respaldo de la Unión Europea.

Como parte del paquete de rescate, el Banco Espirito Santo fue dividido en dos bancos: uno, compuesto por los “activos buenos” y otro, compuesto por los “activos tóxicos”. Estos activos tóxicos eran sobre todo las inversiones de las compañías —en gran parte no reguladas y ni auditadas— del Grupo Espirito Santo.

Se dice que investigadores, en al menos seis países —Portugal, Suiza, Venezuela, Panamá, Luxemburgo y Angola— estudian documentos bancarios, transferencias y negociaciones, tratando de determinar qué tretas pudo haber usado el Grupo Espirito Santo para mantenerse a flote.¹²

Parece que los activos de Rioforte, incluidas sus fincas, fueron tiradas al montón de los “tóxicos”. Además de las operaciones agrícolas de Mozaco en Mozambique, Rioforte posee tres fincas de soja y ganado en Paraguay, cubriendo 135 mil hectáreas, a través de su subsidiaria Paraguay, Agricultural Corporation (Payco) y tres fincas de eucaliptos y cultivos alimentarios en Brasil, cubriendo una superficie de 32 mil hectáreas a través de otras dos subsidiarias.¹³

No está claro qué sucederá ahora con las otras fincas de Mozaco y Rioforte. En julio del año 2014, Rioforte Investments, con cerca de 3 mil millones de euros en deudas, pidió protección contra sus acreedores en una corte de Luxemburgo —solicitud que fue concedida. En octubre de 2014, la Corte Comercial de Luxemburgo revirtió su decisión y dictaminó que la subsidiaria del



Empresario Carlos Simbine.

Grupo BES fuera liquidada y que los fondos resultantes se utilizaran para saldar a sus acreedores. Los esfuerzos del Grupo Espirito Santo para apelar la decisión fueron denegados.

El Banco Espirito Santo también tiene la propiedad del 49% del Banco Moza, el cuarto banco privado más grande en Mozambique. No está claro qué significará el colapso del imperio de Espirito Santo para este banco, pues 51% es de propiedad de un consorcio de inversionistas mozambiqueños liderados por el ex director del Banco de Mozambique, Prakash Ratilal y en el que, se dice, tiene acciones el ex Presidente Guebuza.¹⁴

Alfa Agricultura Ltda.¹⁵

Es la empresa del hombre de negocios sudafricano Jan Paulus Le Grange. Aunque sus actividades comerciales en Mozambique se han centrado en la perforación de pozos y servicios relacionados con el agua alrededor del Puerto de Nacala, recientemente ha vuelto su atención hacia la agricultura¹⁶. Le Grange pretende establecer una gran operación avícola, y ha comenzado por adquirir tierras para producir soja para raciones animales y para la exportación¹⁷. Sus actividades agrícolas son apoyadas por una donación de 2 millones 600 mil meticaís [77 mil dólares] de parte de USAID y el gobierno

11. Rioforte, *Estados Financieros Consolidados para 2013*.

12. Eric Elis, “Downfall of a dynasty: The last days of Ricardo Salgado and Banco Espirito Santo” (La caída de una dinastía: Los últimos días de Ricardo Salgado y el Banco Espirito Santo), *Euromoney*, 14 de octubre, 2014.

13. Rioforte, *Estados Financieros Consolidados de 2013*.

14. Esta afirmación es hecha por el encargado de negocios de Estados Unidos, Todd Chapman, en un cable liberado Wikileaks.

15. Clement Ntauz, *op.cit.*

16. Le Grange es dueño de otras dos empresas en Mozambique: Jandrilling Ltda y Alfa Furos de Água e Fundações, Ltda. El sitio web para Alfa Agricultura Ltda. es <http://jandrilling.wix.com/site>.

17. “Sud-africana Alfa Agriculture aposta em Moçambique” abril de 2014. Hay un video de TV2 de Le Grange y el Ministro de Agricultura de Mozambique en las instalaciones de Alfa Agricultura en el siguiente vínculo: <http://tinyurl.com/odzftj>.



Jan Paulus Le Grange

de Mozambique, mediante su programa conjunto FIN Agro¹⁸

Alfa Agricultura comenzó adquiriendo derechos de utilización y aprovechamiento de tierras sobre mil hectáreas en el distrito de Monapo, provincia de Nampula en 2013. La mayor parte de las tierras eran parte de una ex propiedad colonial de 650 hectáreas que fuera ocupada por los agricultores de la ciudad de Nacololo después de la independencia del país en 1975. Bajo las leyes de tierras de Mozambique, estas tierras deberían haber sido devueltas a las comunidades, ya que las han ocupado y cultivado por más de 10 años y algunos de los agricultores, incluso, tenían derechos de utilización y aprovechamiento de tierras que cubrían parte de la finca. Sin embargo, inmediatamente después de que se le otorgarán los derechos de utilización, Alfa Agricultura desalojó a los campesinos, construyó una cerca alrededor de la finca y comenzó a plantar soja.¹⁹

Alfa Agricultura también está intentando adquirir tierras cerca de las comunidades de Vida Nova, también en el Distrito de Monapo. Aquí también, Alfa Agricultura ha estado tratando de obtener los derechos sobre dos ex fincas coloniales, de alrededor de 2 mil hectáreas. Los agricultores locales fueron desalojados durante la administración colonial para hacer lugar a las concesiones para Manuel Logrado y Manuel dos Santos, ambos de Portugal. Con la independencia en 1975, las tierras fueron recuperadas y cultivadas nuevamente, por las personas de Vida Nova y otras comunidades de los alrededores de Micolene, Numacopa y Napepele.

Las personas de la zona señalan que la pretensión de Alfa Agricultura sobre las tierras, está basada en

18. Sitio web de FIN Agro.

19. Clement Ntauz, *op cit.*

un acuerdo con los jefes de una ciudad vecina, Merutu, que fue firmado al día siguiente que se reunieron con la compañía. Dicen que estos jefes no tienen autoridad sobre sus tierras ancestrales y que se niegan a reconocer el acuerdo.²⁰

AgroMoz

El perfil de la compañía AgroMoz dice mucho de la transformación en curso en el Corredor de Nacal. Esta compañía, una sociedad donde participan los hombres más ricos de Portugal, el ex presidente de Mozambique y uno de los más grandes terratenientes de Brasil, inició operaciones en el corazón del área productora de soja de la zona.

En 2012, los representantes de AgroMoz llegaron al puesto administrativo de Lioma, negociaron y obtuvieron apresuradamente derechos de tierras con algunas autoridades de gobierno y procedieron a desalojar de sus tierras a más de mil campesinos del pueblo de Wakhua.²¹

“El proceso comenzó en 2012 y, en ese momento, nos dijeron que el proyecto AgroMoz era para trabajar con un área estimada de sólo 200 hectáreas para comenzar, con parcelas de ensayos de productividad de diversas semillas de variedades como soja, maíz y frejoles,” señala Agostinho Mocernea de la aldea de Nakarari. Pero la empresa se expandió con rapidez.²²

En la temporada 2013/2014, AgroMoz cultivó 2 mil 100 hectáreas, sembrando soja en mil 700 hectáreas y arroz en las otras 400 hectáreas. La compañía dice que su intención es alcanzar las 12 mil hectáreas.²³

Los agricultores desalojados recibieron una mínima compensación, variando de 2 mil a 6 mil 500 Mt (65-200 dólares). Uno de los agricultores, Fernando Quinakhala, padre de cinco niños, dice que AgroMoz lo desalojó de una parcela de 3 y media hectáreas de tierra que él y sus ancestros cultivaban. La compañía determinó que tenía derecho a 6 mil 500 Mt en compensación, pero Quinakhala señala que la compensación no estaba ni cerca de lo que la tierra vale para él y su familia. “Yo no acepté el dinero porque era insignificante,” señala.²⁴

Otra agricultora de Wakhua, Mariana Narocori, madre de tres niños, relata que cuando comenzó el

20. Clement Ntauz, *op cit.*

21. Julio Paulino, “Mozambique: More than 1,000 people displaced from their lands in Lioma” @Verdade, 24 de octubre, 2014.

22. Ibid.

23. Jorge Rungo, “Agromoz introduz arroz de sequeiro”, Jornal Domingo, 6 de abril, 2014.

24. Júlio Paulino, *op cit.*



Salimo Abdula, principal socio de negocios del ex-presidente Guebuza: AgroMoz sería una empresa conjunta entre el Grupo Américo Amorim de Portugal e Intelec, que dirige Abdula

procedimiento para entregar la tierra, fue convocada a participar en una reunión avisada por el líder local, donde se anunció que las tierras serían entregadas a AgroMoz.²⁵

“Fui forzada a firmar un documento a cuyo contenido no tuve acceso y recibí solamente 4 mil 500 Mt (155 dólares),” señala Narocori. “Una semana después, llegó un bulldozer y demolió mi casa y destruyó los cultivos. Yo quedé sin casa y me tuve que mudar a la ciudad de Nakarari donde se me asignó una parcela de tierra, en la cual construí mi casa y cultivo para sobrevivir.”²⁶

Su historia muestra que el desplazamiento de personas desde Wakhua, estableció una presión sobre tierras en otras áreas y creó riesgos de más conflictos por tierra.

AgroMoz no ha cumplido con la promesa que le hizo a la comunidad de construir una clínica y una escuela. Sin embargo, ya está afectando gravemente la salud de las personas. En la última temporada la compañía comenzó con la fumigación aérea de pesticidas sobre su cultivo de soja.

“En la campaña agrícola de 2013/2014, un grupo de trabajadores de AgroMoz nos vinieron a decir que durante la fumigación, realizada mediante pequeños aviones, la gente tenía que abandonar sus casas como una forma de prevenir posibles daños causados por los químicos”, señaló Mocernea. Después de algunos días, casi todos los residentes comenzaron a sufrir de gripe y sus cultivos murieron.²⁷

A pesar de la oposición de las personas y del

25. La información sobre la situación en Wakhua proviene de Júlio Paulino, op cit.

26. Júlio Paulino, op cit.

27. Júlio Paulino, op cit.

destruivo impacto que ha tenido hasta ahora la compañía, el gobierno mozambiqueño concedió a AgroMoz un derecho de utilización y aprovechamiento de tierras por 9 mil hectáreas en Lioma. En ese momento, Armando Guebuza, uno de los inversionistas en AgroMoz, aún era presidente del país.

AgroMoz, según se informa, es una empresa conjunta entre el Grupo Américo Amorim de Portugal, una compañía del holding del hombre más rico de Portugal, Américo Amorim, e Intelec, a la cual la embajada de Estados Unidos ha descrito como “un vehículo de inversiones para el Presidente Guebuza”²⁸ El Grupo Pinesso de Brasil, que opera fincas en más de 180 mil hectáreas en Brasil y 22 mil en Sudán, administra las operaciones agrícolas, pero no está claro si también posee acciones en la compañía.

Información proveniente de los documentos de registro de la compañía y de sitios web de sus empleados, sugiere que AgroMoz es, de hecho, parte de AGS Moçambique, SA, una empresa mozambiqueña de propiedad de dos subsidiarias portuguesas del Grupo Amorim (Solfim SGPS y Sotmar. Empreendimentos Industriais e Imobiliários, SA) y ESF Participações, una subsidiaria de ESF Investimentos, propiedad de Intelec y SF Holdings, ambas dirigidas por el principal socio de negocios de Guebuza, Salimo Abdula.

En el nombre de Dios

“Cuando llegaron los misioneros, los africanos tenían la tierra y los misioneros tenían la Biblia. Nos enseñaron cómo rezar con nuestros ojos cerrados. Cuando los abrimos, ellos tenían la tierra y nosotros teníamos la Biblia”

Jomo Kenyatta

Nuevos Horizontes

Una de las grandes ideas para el Corredor de Nacala es convertirla en una gran zona de producción avícola. Varias compañías y proyectos de donantes han estado tratando, de diferentes maneras, de estimular dentro del área el estilo estadounidense de explotación avícola por contrato y la siembra de cultivos para alimentación animal, sobre todo la soja.

Uno de los primeros proyectos fue dirigido por el agricultor y misionero de Zimbabwe, Andrew Cunningham, que estableció un criadero y una procesadora de alimentos para animales llamado New Horizons Mozambique

28. Ver el cable del Encargado de Negocios, Todd Chapman, liberado por Wikileaks.



AgroMoz ha expulsado más de mil campesinos en Wakhua, en el distrito de Gurué.
(Foto: Erico Waga para GRAIN)

en 2005. Con 3 mil hectáreas y a 15 kilómetros al oeste de la ciudad de Nampula, se estableció con apoyo de la ONG Technoserve de Estados Unidos y, más tarde, del IFC del Banco Mundial.²⁹

“Somos incondicionales de Dios, por lo cual hacemos negocios y agricultura a Su manera”, dice Cunningham.

En 2007, New Horizons Mozambique fue adquirido por Cazz Services Ltd, que aparece registrada en las Islas Vírgenes Británicas, y JK Trust, una compañía desconocida.³⁰ Luego, en 2011, New Horizons Africa LLC, fundada en Estados Unidos, tomó un 33% de participación en la compañía. New Horizons Africa LLC es propiedad de la familia de Ron Cameron de Arkansas, que también tiene la propiedad de Mountaire Corp (la sexta compañía avícola más grande de Estados

Unidos) y uno de los grandes financiadores del Partido Republicano.³¹

New Horizons no solamente se creó para hacer negocios, sino también “para ver el Reino de Dios extenderse en el África rural”. La compañía, a través de una estrecha colaboración con la iglesia evangélica Newfrontiers en Zimbabwe, está construyendo en el área lo que llaman una “Comunidad de Fusión”, que integra las operaciones agrícolas, escuelas religiosas e iglesias.

Una de las compañías que llegó a formar parte de esta “comunidad” en 2011 es el Center Fresh Group — el segundo más grande productor de huevo en Estados Unidos, con cerca de 25 millones de gallinas en sus fincas.³² A través de una empresa conjunta llamada Mozambique Fresh Eggs, con New Horizons y Eggs for Africa, otra compañía avícola dentro de la “comunidad”, que es operada por Newfrontiers Church, Center Fresh

29. Penny Hayler, “New Horizons - an inclusive poultry business” (Nuevos Horizontes – un negocio avícola inclusive), Wellspring blog, 26 de octubre, 2009; ATMS Newsletter, “Poverty alleviation in Nampula, Mozambique. Project feature - New Horizons” 3rd trimestre, 2009.

30. Boletim da Republica, 30 de noviembre, 2007. CAZZ Services Limited es una compañía registrada en BVI (1057177) y fue eliminada del Registro de Compañías el 1 de mayo de 2013 por no pagar los derechos anuales: <http://tinyurl.com/n5azlzn>.

31. Boletim da Republica, 30 de noviembre, 2007 y 29 de abril, 2011; Annie Linskey, “Koch-Founded Super-PAC Draws \$500,000 Donor in First Days”, 15 de julio 2014.

32. Mozambique Fresh Eggs es 50% de propiedad de CFG, 25% por New Horizons y 25% by Eggs for Africa, otra compañía de Community of Fusion que administra la comercialización de huevos en Nampula.



“Somos incondicionales de Dios, por lo cual hacemos negocios y agricultura a Su manera”, dice Andrew Cunningham.

está construyendo y operando la producción de huevos a gran escala.

“Es una muy buena tierra. Pero las personas simplemente no tienen el conocimiento. Pienso que toda la región será parte del siguiente gran auge agrícola,” señala el socio de Center Fresh Group, Bruce Dooyema.

Rei do Agro

Los patrocinadores de New Horizons y sus compañías asociadas, sostienen que su prioridad es crear oportunidades para las personas del lugar. Sin embargo, los planes de negocio para Mozambique Fresh Eggs, incluyó la sociedad con otra compañía de Estados Unidos para establecer una finca a gran escala en el área, para producir alimento para sus aves.³³

Cuando estaban considerando su inversión en Mozambique, los propietarios del Center Fresh Group llevaron a Nampula a Jes Tarp y Paul Larsen para ver si podían establecer operaciones agrícolas similares a lo que ellos dos habían hecho en Ucrania. La compañía de Tarp y Larsen, Aslan Global Management, ya habían obtenido fondos en los Estados Unidos para adquirir y operar en 10 mil hectáreas en Ucrania.

Aslan, a través de su subsidiaria en Mozambique Rei do Agro, adquirió un derecho de utilización y aprovechamiento de tierras por 2 mil 500 hectáreas, “con un compromiso por 10 mil hectáreas adicionales”, de parte del gobierno de Mozambique en Gurúè, Zambezia, cerca de 130 kilómetros al oeste de las operaciones avícolas de

33. Michele Linck, “[Sioux Center partners aim to boost ag in Mozambique](#)”, *Sioux City Journal*, 26 de marzo, 2010.

New Horizons, así como también un rancho ganadero de 42 mil hectáreas en Morogoro, Tanzania. Ambas áreas son el epicentro de conflictos por tierras, entre inversionistas extranjeros y los pueblos locales.

Aslan Global Management está financiado por cerca de 50 estadounidenses que han invertido alrededor de 100 mil dólares cada uno en la compañía.³⁴ “Hay agricultores, hay doctores, hay agentes de seguros. Personas de todos los estilos de vida”, señala Tarp.³⁵

Los fondos de estos estadounidenses “comunes” son canalizados hacia Aslan Global y Rei do Agro a través de una compleja red de compañías ubicadas en ultramar y en jurisdicciones de paraísos fiscales, desde Mauricio al estado de Delaware.³⁶ Estas compañías están conectadas a otras numerosas compañías administradas por Tarp, Larsen y/o su socio de negocios, Quentin Silic, que está registrado en la misma dirección, en Naples, Florida.

Tarp es un ex pastor evangélico de Dinamarca y Larsen es un administrador financiero con un pasado dudoso, estrechamente vinculado con nuevos mecanismos financieros sustentados en iglesias.



“El problema general de África es que no hay economía,” señala Wallie Hardie, consultor para Rei do Agro.

34. Mikkel Pates, “Expanding in Africa” (Expandiéndose en África), *Agweek*, junio 2013.

35. Dan Charles, “Mozambique Farmland Is Prize In Land Grab Fever”, *NPR*, junio 2014.

36. Las subsidiarias de la compañía incluye: Aslan Global Management (Delaware, USA-2009), Aslan Global Management (Florida, USA-2009), AG Management-Mozambique, LLC (Delaware, USA-2009), AG Management-Mozambique, LLC (Florida, USA-2009), Rei Do Agro Limitada (Mozambique -2009), Rei do Agro Holdings (Mauritius-2010), Tarp Holdings LLC (Florida, USA-2010), Aslan Global Management Africa Ltd (Mauritius-2011), Aslan Group Land Holdings LLC (Florida, USA 2012), and Aslan Group Land Holdings Africa Ltd (Mauritius-2012).



?

Larsen y Silic fueron excluidos de por vida de la industria de seguros de Estados Unidos por la Autoridad Regulatoria de la Industria Financiera (FINRA) en 2011. Esto ocurrió después que Paul Larsen acumuló 15 “eventos de divulgación” en 4 años, involucrando millones de dólares en pérdidas por parte de sus clientes.³⁷ Un “evento de divulgación” es cualquier acción regulatoria, sanción, demanda judicial, queja del cliente, condena penal, o interrupción contractual.

Se dice que Larsen se aprovechó de los jubilados y explotó sus conexiones con la iglesia para ganar su confianza. En un caso, Larsen tenía el efectivo del ahorro de la jubilación de una pareja de jubilados y lo invirtió en inversiones alternativas riesgosas, en las cuales acumularon pérdidas importantes. Larsen tampoco dio a conocer sus propios intereses en los negocios de las compañías en las cuales estuvo invirtiendo los ahorros de sus clientes.³⁸ Una demanda de arbitraje de FINRA, alega daños por más de 2 millones de dólares relacionados

37. FINRA BrokerCheck Report, 24 de octubre, 2014.

38. Brian Mahany, “REIT Fraud Alert – Paul Larsen”.

con la venta de inversiones en fondos y compañías riesgosas, incluyendo el UKAG Group LLC, que Tarp, Larsen y Silic usan para financiar sus operaciones agrícolas en Ucrania.³⁹

Esto no ha impedido que Rei do Agro reciba generosos fondos de las agencias europeas de financiamiento para el desarrollo. Las actividades de la compañía de 2013/2014 fueron financiadas por AgDevCo, una compañía del Reino Unido que tiene el apoyo de los gobiernos del Reino Unido, Holanda y Noruega y también recibió apoyo a través del programa ProParcerias, financiado por EU/IFAD/FAO.⁴⁰ Mozambique Fresh Eggs y New Horizons son financiados por agencias

39. Christopher J. Gray, P.C., “[Unsuitable Recommendation of Non-traded REITs and Other Unsuitable Investment Products](#)”, 5 de diciembre, 2013.

40. Ver página de AgDevCo sobre Rei do Agro Limitada (última visita 6 de enero de 2015 <http://tinyurl.com/lkadbml>) y Direcção Nacional de Promoção do Desenvolvimento Rural, Projecto de Parcerias entre Comunidades e Investidores : Relatório de Actividades (Janeiro à Outubro 2013), enero-octubre de 2013].

financieras de desarrollo europeas, a través del African Enterprise Challenge Fund (Fondo Africano de Desafío Empresarial), el cual está organizado por AGRA y financiada por DFID, SIDA y AusAid.⁴¹

“El problema general de África es que no hay economía,” señala Wallie Hardie, un agricultor de Estados Unidos que tiene un cargo en la junta del Aslan Group y consultor para Rei do Agro. “La razón por la cual no hay economía, es que hace 20 años la mayoría de estos países estaban ocupados por los comunistas, de manera que no entienden el modelo de utilidades. Realmente no entienden acerca del capitalismo.”⁴²

Capitanes de la Industria

Corredor Agro



Foto del presidente de Höegh Autoliners, Leif O. Høegh y la Primera Dama de Mozambique, Su Excelencia Sra. Maria Da Luz Dai Guebuza, octubre de 2011.

Es una compañía de Mozambique, controlada por dos adineradas familias europeas: la familia Von Pezold de Alemania y de Austria y la dinastía naviera Hoegh de Noruega. La compañía estableció recientemente dos fincas en Nampula: la Finca Meserepane de 2 mil 200 hectáreas, donde producen cultivos extensivos y la Finca Metocheria de 6 mil hectáreas, donde producen bananas. También operan proyectos de agricultura por contrato, especialmente mandioca, pactados con la cervecera SABMiller.

Los trabajadores de la plantación de banana de la compañía fueron a la huelga en julio de 2010 demandando mejores salarios, cuidados de salud y terminar con los desalojos sin una causa justa y la expulsión de algunos

41. DFID, Sida, “Annual review of the Africa Enterprise Challenge Fund (AECF)”, 2013.

42. Carrie McDermott, “Farming in Africa”, Wahpeton Daily News, 6 de septiembre, 2012.

miembros de la junta. El gobierno de Mozambique, finalmente, multó a la compañía con 200 mil por violar las leyes laborales de Mozambique.

Las comunidades locales también están molestas por las tierras que la compañía ha adquirido. La comunidad de Metocheria señala que las consultas sobre la tierra fueron llevadas de mala manera, con información pobre y falsas promesas.

“Matanuska llegó para engañar y dañar a la gente, porque se apropiaron de todas nuestras fértiles tierras, limitaron el acceso al río Monapo y ahora hay mucha pobreza y el hambre se está volviendo peor,” señala un residente.

“Matanuska nos engañó diciendo que ellos aumentarían los ingresos de la gente y mejoraría nuestras condiciones de vida. El hombre que vino a hablar con las comunidades trajo galletas y la comunidad aceptó el proyecto en forma anticipada a los empleos y otros beneficios”, dice otro residente.⁴³

Corredor Agro es una empresa conjunta de Rift Valley Holdings —una compañía registrada en Mauricio de propiedad de las familias Von Pezold y Hoegh que controlan 400.000 hectáreas de tierras agrícolas en toda África— y Matanuska Mauritius Limited, para la cual no hay información pública.⁴⁴

La plantación de bananas de la compañía en la Finca Metocheria es, en parte, de propiedad de Norfund. Chiquita, uno de los mayores productores de banana del mundo, también estuvo en un inicio participando en la plantación. Un cable de la Embajada de Estados Unidos en Mozambique publicado por Wikileaks revela que Chiquita decidió que sería mejor para la compañía buscar la expansión de la producción de banana en África indirectamente, a través de contratos con compañías, más que establecer sus propias plantaciones.⁴⁵

Chiquita tomó la decisión estratégica de invertir en África de manera diferente de cómo invirtió en América Latina. La compañía no invertirá directamente en tierras o explotación de los cultivos, pero se asociará con inversionistas locales que compren o arrienden la tierra,” dice el cable de la Embajada de Estados Unidos.

43. Friends of the Earth Mozambique y UNAC, “Lords of the Land: Analysis of Land Grabbing in Mozambique” (Señores de la Tierra: Análisis del Acaparamiento de Tierras en Mozambique), marzo de 2011.

44. Hay numerosas instituciones financieras de desarrollo que entregan fondos al Corredor Agro a través de Grassroots Business Fund, incluyendo a OPIC, DEG, FMO, Norad, IFC, OeEB, Canadá and Luxemburgo.

45. Dan Koepfel, “Has The End Of The Banana Arrived?”, Shpot 13 de mayo, 2014.

Otros documentos muestran que Chiquita supervisó y dirigió la selección de tierras para las plantaciones de banana. Sin embargo, en el año 2010, Chiquita decidió salir de Mozambique indicando que la calidad de las bananas era insuficiente y que la piratería a lo largo de las costas de África, hacía demasiado riesgosos los envíos hacia el norte. En enero de 2014, Matanuska entró a una sociedad con Dole Foods de Estados Unidos que convierte a Dole en el único distribuidor de las bananas de Matanuska para África, Europa y el Oriente Medio.⁴⁶

En febrero de 2013, Matanuska informó un brote de la enfermedad de Panamá (Foc-TR4) en su finca, que desde esa fecha ha destruido la mayoría de su cultivo. Los científicos no están seguros cómo fue que el hongo de la banana, que ha hecho estragos en las plantaciones de bananas y pequeñas granjas en toda Asia, llegó a la explotación de Matanuska. Algunos especulan que fue llevado por un miembro del personal, desde Filipinas. Esto marca la primera evidencia de la letal enfermedad de la banana en África y ahí hay un peligro real de que la enfermedad se puede ahora distribuir a otras partes de Mozambique y en toda África.⁴⁷

Hoyo Hoyo

Es una compañía mozambiqueña, creada por Quifel Resources, un conglomerado portugués controlado por el aristócrata y corredor de autos Miguel Pais do Amaral. La compañía tiene dos derechos de utilización y aprovechamiento de tierras: uno en Zambesia por 20 mil hectáreas y otra en Tete por 8 mil hectáreas.

Hoyo Hoyo inició sus operaciones en las tierras de Zambesia, en una antigua finca estatal, en un área aledaña a Ruace, en el distrito de Gurúè. Estas tierras habían sido ocupadas por personas locales poco después de la independencia en 1975. Un estudio en 2012 encontró que había 836 agricultores trabajando mil 945 hectáreas de las 3 mil 500 hectáreas que Hoyo Hoyo tenía intenciones de usar. Hoyo Hoyo prometió a las personas que les entregaría compensaciones y prepararía nuevas tierras para el reasentamiento, pero esto no se materializó.

“Fui expulsado de mi tierra, que heredé de mis padres, con la promesa de una nueva tierra para trabajar y 800 dólares en compensación. Desde que fui expulsado, hace un año, todo lo que recibí como pago fue un cuarto

46. [Partnership with Dole Fruit to boost banana production.](#) MNA, 31 de enero, 2014.

47. [“Development of a strategy to address the threat of Foc TR4 in Africa”](#) (Desarrollo de una estrategia para abordar la amenaza de Foc TR4 en África), COMESA, IITA, FAO, et al., 23 de abril, 2014.



El multimillonario Checo Zdenek Bakala

del monto prometido como pago, y no hay información acerca de las nuevas tierras para trabajar”, dice Delfina Sidónio, una madre de tres hijos, que fue expulsada de sus tierras por Hoyo Hoyo.

“Nuestra vida estaba toda en esa tierra. Esa tierra nos entregó alimentos y bienes —nuestro estilo de vida”, dice Ernesto Elias, dirigente de la asociación de pequeño propietarios en Ruace.

“La cosecha de los últimos cultivos ahora se está terminando en nuestras bodegas y después de los próximos dos meses no sabemos cómo sobreviviremos”, dice otra campesina, Fatima José, que perdió tierras debido a la compañía.

Las concesiones de tierra fueron asignadas a Quifel Natural Resources Moçambique, Ltda., una subsidiaria de Quifel Natural Resources SA de Portugal, en diciembre del año 2009.⁴⁸ Pero justo antes que el Consejo de Ministros aprobara el otorgamiento de la concesión de 10 mil hectáreas de tierra a Quifel, 20% de la compañía fue entregada a Lioma Agricultura e Projectos de Gestao, Ltda, una compañía controlada por dos personas con conexiones políticas a alto nivel, el abogado portugués Francisco Xavier Vaz de Almada de Avillez y el empresario mozambiqueño Armando Jeque.⁴⁹

La empresa fue un fiasco por un par de años. Las personas fueron expulsadas de las tierras, pero casi no se invirtió en la producción. Luego, en enero de 2012, Quifel

48. Quifel Energy Moçambique, Ltda cambió su nombre a Quifel Natural Resources Moçambique, Ltda después que su empresa principal Quifel Energía SA cambió su nombre a Quifel Natural Resources SA, en diciembre de 2009.

49. Avillez es socio en el bufete de abogados MGA Advogados con Jose Oscar Monteiro, un ex ministro con Frelimo, mientras que Jeque se convirtió en presidente del operador de turismo estatal Mozaico do Indigo SA: <http://tinyurl.com/mz5upuk>.

Natural Resources SA vendió sus acciones a una compañía registrada en Mauricio llamado Hoyo One Ltd.⁵⁰

Hoyo One Ltd aparece como propiedad de BXR Group de Holanda, a través de su subsidiaria holandesa Hoyo Hoyo B.V.BXR, que a su vez es propiedad del multimillonario checo Zdenek Bakala y algunos fideicomisos asociados con Credit Suisse Bankers. La empresa recientemente comenzó a invertir fuertemente en tierras agrícolas, con más de 60 mil hectáreas en Argentina, 12 mil en Brasil y mil en Malawi.

Nuevas financieras para las tierras agrícolas

Regional Development Company Ltd

En 2009, el Gobierno de Mauricio creó la Regional Development Company Ltd (RDC) para realizar inversiones en Mozambique, particularmente en la producción de alimentos.

En un acuerdo inicial con el Gobierno de Mozambique, se le entregó a RDC un derecho de uso y aprovechamiento de tierras por 5 mil hectáreas en la provincia de Manica y otro por 18 mil 500 hectáreas en la provincia de Maputo, ambos por 49 años y ambos concedidos a través de Regional Development Company (Mozambique) Limitada, una compañía mozambiqueña creada en el año 2010 y 100% de propiedad del Ministerio de Asuntos Exteriores de Mauricio.⁵¹

RDC dice que actúa como una "interfaz" entre los inversionistas y el gobierno de Mozambique. Identifica a los inversionistas, negocia con ellos y luego les asigna tierras dentro de su concesión, mediante un "Acuerdo de Asignación de Desarrollo de Tierras". El inversionista paga a RDC un derecho anual por las tierras y los servicios que entrega. Una de las estipulaciones del acuerdo es que el inversionista ofrece el 25% de su producción con derecho a rechazo a los gobiernos de Mozambique y Mauricio.⁵²

Los inversionistas a los que RDC ya ha involucrado en operaciones en las tierras de Maputo y Manica incluye:

- British American Investment Co. Ltd de Mauricio, un accionista importante de Equity Bank de Nairobi, el cual busca implantar una plantación de maíz y soja en 6 mil hectáreas.

50. La estructura de propiedad quedó entonces 79% Hoyo One, Ltd, 20% de Lioma —Agricultura e Projectos de Gestão, Limitada y 0,5% para Hoyo Two, Ltd.

51. Boletim da Republica, III SÉRIE —número 5, 2 de febrero, 2011.

52. RDC lo llama expresiones de interés, abril de 2013.



Ministro de Finanzas de Mauricio, Charles Gaëtan Xavier Luc Duval

- La Compagnie des Trois Amis Ltd de Mauricio, que está asociada con dos entidades indias, Supreme Agro Projects Ltd y Prama Consulting Services Ltd, en una plantación de arroz de 4.000 hectáreas.
- Mozpeixe SA de Mozambique, propiedad de Quantum Business Development Ltd y de socios de Sud África y Mauricio y está intentando realizar un proyecto de piscicultura.
- Nirmal Seeds Pvt Ltd de India, que está intentando la producción de arroz en 2.000 hectáreas.
- Sri Rajeswari Oil Traders de India, que busca producir semillas oleaginosas en 4 mil hectáreas.

A comienzos de 2013, RDC realizó un nuevo llamado a inversionistas por un derecho de utilización y aprovechamiento de tierras de 2 mil 456 hectáreas que se otorgó a su subsidiaria mozambiqueña, esta vez en el puesto administrativo de Canacué, Distrito de Monapo, Provincia de Nampula. Estas tierras fueron expropiadas a las personas de la zona durante la administración colonial portuguesa y entregadas a José Nunes da Cruz de Portugal. Después de la independencia las tierras fueron reocupadas por cientos de campesinos locales, como se puede ver en el mapa satelital de Google del área de la concesión de RDC: <https://www.google.ca/maps/@-15.0330808,40.1318209,12443m/data=!3m1!1e3>

No hay información disponible acerca de si a los inversionistas se les ha asignado las tierras en Canacué. El último plazo para que las compañías enviaran sus declaraciones de interés fue el 27 de mayo de 2013.

African Century Agriculture (ACA)



Jonathan Cenevix-Trench

ACA es el mayor operador de agricultura por contrato en Gurùè, Zambesia, con 844 agricultores de soja contratados en mil 250 hectáreas. Estas operaciones de agricultura por contrato han sido respaldadas fuertemente por la Agencia Suiza de Desarrollo y Cooperación, a través del proyecto llamado InovAgro. El proyecto comprende un acuerdo de agricultura de contrato, con las cooperativas campesinas locales, para producir soja para la finca de aves de ACA (conocida como King Frango), bajo el que Suiza entrega micro financiamiento y cubre 50% de los costos de maquinaria y 70% de los costos de operación (2do año 50%, 3er año 30%).

Pero ACA tiene sus ojos puestos en algo más que la agricultura por contrato. En la misma área de Gurùè, adquirió derechos de utilización y aprovechamiento de tierras para mil hectáreas e inició labores agrícolas a gran escala. Al mismo tiempo, recibió derechos de utilización y aprovechamiento para un área aún mayor, de 3 mil 800 hectáreas, en las tierras de una antigua finca estatal.

Sus operaciones en Lichinga son administradas por una empresa conjunta, llamada African Century Matama Limitada (AC Matama), que es un 20% de propiedad de Fundação Malonda —una fundación de propiedad del gobierno de Mozambique y de la Agencia de Desarrollo Internacional de Suecia.⁵³ El apoyo a AC Matama de las agencias de desarrollo europeas también llegó a través de 500 mil dólares en 2014 otorgados por AgDevCo, una compañía del Reino Unido, apoyada por los gobiernos del Reino Unido, Holanda y Noruega.

La finca Lichinga fue creada en el periodo

53. African Century Matam, Limitada es 80% de propiedad de African Century Agriculture, Limited y 20% por Fundação Malonda.

post-independencia con la asistencia para el desarrollo china, pero fue abandonada durante la guerra civil y las tierras fueron reocupadas por los agricultores locales. Los conflictos que estallaron en los años 90, cuando el gobierno trató sin éxito de sacar a estos agricultores para dejar el lugar a los inversionistas sudafricanos, aún persisten en relación a las operaciones de AC Matama.⁵⁴

Sergio Gouveia, director de AC Matama, admite que, debido a los problemas no resueltos con los derechos sobre las tierras, la “guerra” con los campesinos por la tenencia de la tierra continúa en las operaciones de Lichinga.⁵⁵

African Century Agriculture Ltd está registrada en Mauricio y es propiedad de African Century Group —una compañía registrada en Mauricio y que opera desde Londres. Sus dueños no son conocidos. El African Century Group fue creado por Jonathan Chenevix-Trench, un ex presidente de Morgan Stanley, una de las compañías financieras más grande del mundo. Ha invertido fuertemente en bancos africanos, industrias de alimentos, infraestructura y sector inmobiliario, con el apoyo de Norfund. Otra de sus subsidiarias, African Century Foods Ltd, de Mauricio, es propietaria de Frango King Limitada, uno de los productores avícolas industriales más grande de Mozambique. La compañía quiere “convertirse en el agronegocio líder de la proteína blanca en el África Subsahariana, reteniendo tanto como sea posible de la cadena de valor desde la granja al tenedor”.

Chenevix-Trench también es miembro de la junta mozambiqueña de la compañía Machangulo SA, que fue creada para construir un balneario de lujo en 80 mil hectáreas en la península de Machangulo, con el respaldo financiero del príncipe Willem Alexandre de Holanda.⁵⁶ El príncipe heredero retiró su inversión en 2012, después que aparecieron informes en los medios sobre corrupción y violenta represión de los pescadores y pobladores locales que protestan contra el proyecto.⁵⁷

“Creo apasionadamente en la necesidad de contar con un vigoroso capitalismo en África,” dice Chenevix-Trench.

54. [“Matama: o monstro está a despertar”](#), Jornal Domingo, 24 de febrero, 2013.

55. [“Aqui se pode produzir mais”](#), Jornal Domingo, 24 de febrero, 2013.

56. [“Dubieuze banker in vastgoedproject prins”](#), Ambtenaar., 14 de noviembre, 2009.

57. Wikipedia, [“Machangulo affair”](#).



Las empresas extranjeras, los empresarios locales y los políticos están conspirando para quitarle las tierras a las comunidades campesinas, violando las leyes sobre tierras que se supone defienden los derechos campesinos. (Foto: Erico Waga para GRAIN)

Trigon Mozagri

Trigon Capital es una compañía de Estonia controlada por el empresario finlandés Joakim Hohan Helenius y la firma de capital privado Thominvest Oy.⁵⁸ Su subsidiaria Trigon Agri A/S, de Dinamarca, fue creada para obtener fondos para la adquisición de tierras en Europa Oriental. Durante 2014, acumuló propiedades de tierras agrícolas por alrededor de 170 mil hectáreas, en Ucrania y Rusia, así como fincas ganaderas en Estonia.

En 2013, Trigon Capital inició una nueva compañía en Estonia, Trigon Mozagri Spv para invertir en operaciones agrícolas en Mozambique con Helenius y Jan Peter Ingman como directores.⁵⁹

58. Trigon Capital Annual Report 2012.

59. Ingman es el propietario de Ingman Group e hizo su fortuna a través de la venta de Ingman Ice Cream a Unilever en el año 2011. De acuerdo a un folleto de la compañía de febrero de 2014, Trigon Capital propuso obtener 3 millones de dólares que sería invertido en una compañía de Dinamarca llamada Investor SPV, la cual sería

“En estos días, es más probable que te hagas rico rápidamente en África que en Estonia” dice Helenius.⁶⁰

La primera adquisición de su compañía fue Mocotex LLC, una compañía de algodón con operaciones agrícolas en el Distrito de Mocuba, de la Provincia de Zambezia. Trigon afirma que Mocotex tiene una finca comercial de mil hectáreas y un acceso total a 18 mil 800 hectáreas de “tierra arable de primera calidad” que es parte de una ex finca estatal.

Según un folleto de Trigon, Trigon y sus inversionistas adquirieron 51% de Mocotex, con el 49% restante en manos de sus dueños sud africanos.

un 20% de propiedad de Trigon Capital AS. Investor SPV y Strategic Investors, una compañía administrada y, de propiedad mayoritaria de Trigon Capital, adquirirían en conjunto el 51% de la participación de Trigon MozAgri. El otro 49% sería propiedad de una familia Sud Africana cuyo “historial incluye financiamiento y desarrollo de la mayor compañía de producción de algodón de Mozambique.”: <http://tinyurl.com/o68t7by>

60. [Helenius vallutab Aafrikat](#), Aripaev, 20 de noviembre, 2014.



Miles de familias campesinas fueron ya desplazadas y las tierras se le entregaron a los empresarios europeos y estadounidenses con mecanismos financieros muy astutos pero con poca experiencia en agricultura. (Foto: Erico Waga para GRAIN)

Mocotex fue creada en 1997 por la Corporación de Desarrollo Industrial (IDC) del gobierno sudafricano y una misteriosa compañía llamada Caravel —Development International Projects Inc (Caravel Development). En diciembre de 2009, IDC vendió 75% de su participación en Mocotex, por 10 mil dólares, con 25% para Caravel y 50% para otra misteriosa compañía llamada Aristo Group Trading. Luego, en abril de 2013, el Aristo Group vendió el 20% de sus acciones al sud africano Graham Hewlett, quien, junto a su hermano John Hewlett, tiene una larga historia de participación en la agricultura de las corporaciones en Mozambique.⁶¹ Graham Hewlett ahora administra las operaciones de Mocotex para Trigon.

61. John Hewlett realizó las inversiones de Lonrho en tierras agrícolas en el norte de Mozambique.

No hay registros que indiquen quienes son los dueños de Caravel Development y Aristo Group Trading.⁶²

62. Caravel Development podría estar conectada a Caravel Limitada, una compañía de envíos y de logística en Mozambique, que ahora se llama (LBH Mozambique), en la que el sud africano Athol Murray Emerton está muy comprometido. Emerton es dueño de la compañía PacMoz, la que se especializa “en la identificación y la valoración de los proyectos de desarrollo de recursos”, hasta que fue comprada por Rubicon Resources. Él tiene fuertes conexiones de negocio con miembros de la familia del ex Presidente Guebuza. Ver “Guebuza’s allies in mining”, (Los aliados de Guebuza en la minería) Africa Intelligence, n°1385 - 01/08/2014



UNAC (el Unión Nacional de Agricultores) es un movimiento de campesinos mozambiqueños creada en 1987 con el propósito de representar a campesinos y campesinos junto con sus organizaciones de base en la defensa de sus intereses sociales, políticos, económicos y culturales. UNAC cuenta con más de 100 mil miembros individuales y más de 2 mil 300 asociaciones y cooperativas de agricultores a nivel nacional.

www.unac.org.mz



GRAIN es una pequeña organización internacional sin fines de lucro que trabaja apoyando a campesinos y agricultores en pequeña escala y a movimientos sociales en sus luchas por lograr sistemas alimentarios basados en la biodiversidad y controlados comunitariamente. GRAIN elabora varios informes al año. Estos son documentos de investigación de mayor profundidad, que entregan antecedentes y análisis detallados sobre temas específicos. GRAIN quisiera agradecer a los varios amigos y colegas que comentaron sobre este informe o que ayudaron a que tomara forma.

La colección completa de informes de GRAIN puede ser encontrada en nuestro sitio web en: www.grain.org/article/categories/14-reports

GRAIN,
Girona 25 pral., 08010 Barcelona, España
Tel: +34 93 301 1381, Fax: +34 93 301 16 27
Email: grain@grain.org
www.grain.org